





—數位錄放影機—

 <div style="display: inline-block; text-align: center; background-color: black; color: white; padding: 2px 5px; margin: 0 5px;"> 注意 電擊風險請勿打開 </div> 	<p>警告 為了減低電擊或火災的風險，請勿曝露此機器於雨中或潮濕的環境下。</p>
<p>注意：為了減低電擊風險，請勿移動上蓋（或後蓋）。並無可供維修的零件於內，請向合格的維修服務人員尋求幫助。</p>	<p>注意： 此機器已測試通過，證實需遵守分級化電子設備的限制。（依據FCC規則之第15節）這些限制為提供合理保護以避免機器操作於商業環境時，造成有害的干擾。</p>
 <p>此符號用意為警告目前的使用者所見為未受保護的”危險電壓”標誌，產品附件內可能包含已足夠招致電擊風險之物品。</p>	<p>機器運作時，可能散發無線電頻率能量，如果未依據說明書安裝或使用，無線電頻率傳達可能會造成有害的干擾。</p>
 <p>此符號用意為警告目前的使用者操作與維護的重要性（服務）指示於隨產品附上的說明書。</p>	<p>機器於住宅區操作可能造成有害干擾，此情況下，使用者將可能被要求自行付費改正干擾。</p>



丟棄舊有電子類或電子儀器（適用於歐盟以及其他歐洲國家採取之區分回收系統）

在產品包裝上，此符號代表此產品不適用於家用式產品之棄置方式。此產品適用於電子儀器或電子應用類之回收方式。經証實，產品正確棄置可以避免為環境以及人類健康造成潛在性的不良後果；否則，此產品不當的棄置處理可能造成不良後果。資源回收將節省自然資源。

更多關於此產品回收的細節資訊，請連絡當地的政府機關、廢棄物棄置服務中心或購買此產品的商家。

~ 目錄 ~

第1章 主選單的設定	4
1-1 錄影設定	6
1-1.1 畫質與張數設定	7
1-2 事件設定	7
1-2.1 位移偵測設定	8
1-2.1.1 位移偵測區域設定	8
1-2.2 感應器設定	9
1-3 排程設定	10
1-3.1 排程錄影設定	11
1-3.2 假日設定	11
1-4 攝影機設定	12
1-5 帳戶設定	13
1-5.1 權限設定	14
1-5.2 變更使用者圖示	14
1-6 網路設定	15
1-6.1 網路連線方式	15
1-6.1.1 PPPoE	15
1-6.1.2 DHCP	16
1-6.1.3 區域網路	16
1-6.1.4 3G	17
1-6.2 HTTP設定	18
1-6.3 DDNS設定	18
1-6.4 MAIL設定	19
1-7 PTZ和485設定	20
1-8 系統設定	21
1-8.1 顯示設定	22
1-8.2 日期 / 時間設定	22
1-8.2.1 變更日期與時間設定	23
1-8.2.2 時區設定	23
1-8.2.3 網際網路時間設定	24
1-8.3 裝置設定	24
1-8.3.1 蜂鳴器及繼電器設定	25
1-8.4 焦點設定	25
1-9 系統工具	26
1-10 狀態	27
第2章 備份與搜尋	28
2-1 備份設定	28
2-2 搜尋設定	31
2-2.1 事件搜尋	31
2-2.1.1 事件搜尋條件設定	32
2-2.2 時間搜尋	33
第3章 網路遠端操控	34
3-1 應用軟體連線方式	34
3-2 IE連線方式 *註1	36
3-3 Jpeg Viewer連線方式(只有監看功能)	37
3-4 應用軟體及IE連線需求說明	39

注意：圖中頻道，感應器，繼電器，分割畫面的數目，解析度僅供參考，實際畫面以出貨型號為準

第1章 主選單的設定

首次進入設定選單前，請先選擇登入身份、然後輸入密碼。管理者預設密碼為「1 2 3 4 5 6」。其他一般使用者的密碼設定，將在「帳戶設定」中詳細說明。



表1-0.1 輸入密碼選單中，滑鼠的操作方式





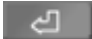

圖示	說明
	切換英文大小寫。
	切換 數字符號 / 英文。
	退出密碼輸入選單，重新選擇登入身份。
	刪除最後一個字元。
	等於「ENTER」鍵，驗證密碼，若正確將進入設定選單。
	空白鍵



表1-0.2 設定選單中，遙控器的操作方式

按鍵	說明
◀ ▶	切換同一項目中，不同選項。
▲ ▼	切換下一個項目。
MENU	儲存設定值並回上一層目錄。
ESC	不儲存設定值，回上一層目錄。
ENTER	進入選單，或叫出螢幕小鍵盤。

PS:硬碟安裝完畢要開始錄影前，必須先將硬碟初始化才可正常錄影，請參考”系統工具”說明

1-1 錄影設定



選項	說明
硬碟覆寫	當硬碟儲存空間使用完畢時，DVR錄影是否繼續。 「停止」：停止錄影。 「覆寫」：從硬碟最舊資料開始覆蓋以繼續錄影。
OSD位置X	設定OSD的x座標
OSD位置Y	設定OSD的y座標
錄影OSD位置設定	設定OSD位置座標
視訊保存(小時)	可設定影像保存小時數，逾期則會自動刪除超出之錄影資料
畫質與張數設定	設定各別頻道，一般錄影及事件錄影的錄影畫質與張數。

註： 4路 將顯示四個頻道 、 8路 將顯示八個頻道。

1-1.1 畫質與張數設定



選項	說明
一般設定 /事件設定	欲設定的錄影模式
編號	頻道編號。將勾勾取消，可停止此頻道的錄影。
解析度	選擇錄影解析度。 NTSC有352x240、704x240、704x480。 PAL有352x288、704x288、704x576。
畫質	選擇錄影畫質，有基本以下 / 基本 / 一般 / 高 / 最高。
張數	選擇錄影張數(實際顯示張數依機種而定)。
自動分配	平均分配每個頻道可獲得的最多錄影張數

註：4路 將顯示四個頻道、8路 將顯示八個頻道。

1-2 事件設定



選項	說明
位移偵測設定	進入位移偵測設定。
感應器設定	進入感應器設定。

1-2.1 位移偵測設定



選項	說明
警報長度	可設定事件觸發後警報持續的秒數(1-60秒)
位移視窗	即時監控模式下，若偵測到單一頻道出現位移時，螢幕是否彈出並以全螢幕顯示發生位移的頻道。
1 - 16	各別頻道可分別設定。
開啟	開關此頻道的位移偵測功能。
靈敏度	設定值為0到10。越高的數值越容易觸發位移。
位移區域設定	進入位移區域設定。
套用全部	可將此設定值套用到所有頻道。

註：4路 將顯示四個頻道、8路 將顯示八個頻道。

1-2.1.1 位移偵測區域設定

頻道畫面裡，位移偵測有效的區塊有22×18格。初始狀態下，位移偵測區域為全畫面，在DVR和網路連線看到的都是透明區塊。不會偵測位移的範圍，在DVR和網路連線看到的都是紅色區塊。



功能選項	說明
遮蔽滑鼠選擇區域	設定是否遮蔽滑鼠選擇的區域
偵測全部區域	將畫面全部選取為位移偵測區域。
遮蔽全部區域	將畫面的位移偵測功能全部清除。
繼續	繼續設定
離開並儲存	儲存設定並退出。
離開不儲存	取消設定並退出。

1-2.2 感應器設定



選項	說明
感應器視窗	開啟 / 關閉 感應器警報視窗。在即時監控模式下，若感應器被觸發時，螢幕將會彈出被觸發的頻道，以全螢幕顯示。
全部關閉	將感應器極性全部設至為關閉狀態。
全設為低	將感應器極性全部設至為低準位狀態。
全設為高	將感應器極性全部設至為高準位狀態。
感應器極性	「關閉」：感應器狀態為關閉，不會做狀態的改變。 「低」準位：感應器尚未觸發。當接通時，感應器狀態從關變開。 「高」準位：感應器觸發中。當接通時，感應器狀態從開變關。

註：4路 將顯示四個頻道、8路 將顯示八個頻道。

1-3 排程設定

除了手動開啟錄影，您可依星期與時間，設定自動錄影時段。包括一般錄影、位移驅動錄影、感應器偵測驅動錄影。



選項	說明
頁	1個頁面有10組時間可以設定排程。共有5個頁面可以設定。
假日設定	自訂特殊的假日，以50個為限。
一般錄影 / 位移事件	查看 一般錄影設定 / 位移事件設定。

1-3.1 排程錄影設定

點擊左邊圖示的時間，將出現設定視窗，可針對星期、時間及事件做詳細設定。



1-3.2 假日設定

各地區或國家的假日不同，您可以自訂特殊的假日。



1-4 攝影機設定



選項	說明
1 - 16	各別頻道可分別設定。
遮罩	開啟 / 關閉 此頻道的即時畫面顯示功能。
銳利度	調整亮度，由 0 到 15。
亮度	調整亮度，由 1 到 255。
對比	調整對比，由 1 到 255。
飽和度	調整飽和度，由 1 到 255。
名稱	自定頻道名稱。
音量	可以調整即時音量與錄音音量的大小。

註：4 路 將顯示四個頻道、8 路 將顯示八個頻道。

1-5 帳戶設定

您可以設定 4 組使用者密碼與權限。DVR 本端的操作登入、應用軟體遠端登入 DVR、CMS 登入 DVR、行動裝置應用軟體登入 DVR 時，都可以利用這些帳號登入，以區分各個不同的權限。系統預設管理者帳號為「admin」，密碼為「1 2 3 4 5 6」。



選項	說明
編號	此使用者帳號是否開啟。
使用者名稱	設定使用者的帳號名稱。
密碼	設定每位使用者密碼。 英文、數字可以混合使用，英文有區分大小寫。
權限	設定每位使用者的權限功能。
修改管理者密碼	修改管理者的密碼
變更	變更使用者圖示

1-5.1 權限設定

不同使用者可分別設定權限，包括進入設定選單、開放網路功能、開放PTZ功能、開放回放功能、開放系統工具設定、開放備份功能、也可以設定帳號的使用期限、過期密碼就會失效無法登入，回放時的頻道觀看限制…等。



1-5.2 變更使用者圖示

使用者可從電腦中選取想更改的圖檔。



1-6 網路設定



選項	說明
連線方式	設定網路連線方式(PPPoE、DHCP、LAN、3G)。
HTTP設定	進入HTTP設定選單。
DDNS 設定	進入DDNS設定選單。
Mail 設定	進入Mail 設定選單。

1-6.1 網路連線方式

DVR可利用三種連線方式連接網路。

1-6.1.1 PPPoE

設定網路連線方式為PPPoE時，必須設定下列參數。



選項	說明
使用者名稱	輸入ISP提供的使用者名稱。
密碼	輸入ISP提供的使用者密碼。

1-6.1.2 DHCP

設定網路連線方式為DHCP時，不須指定IP位址，IP位址將由DHCP伺服器自動指派。



1-6.1.3 區域網路

設定網路連線方式為LAN時，必須設定下列參數。



選項	說明
IP位址	輸入ISP提供的IP位址。
子網路遮罩	輸入ISP提供的子網路遮罩。
預設閘道	輸入ISP提供的預設閘道位址。
DNS	輸入ISP提供的DNS位址。此位址必須正確輸入，才可正常使用DDNS功能。

1-6.1.4 3G

設定網路連線方式為3G時，必須設定下列參數。



選項	說明
Dial-up Number	撥接號碼(台灣地區為*99#)，其他地區則視ISP業者而定。
PIN	輸入SIM卡的密碼。
APN	輸入"internet"。
進階設定	針對台灣以外地區ISP之進階設定。



選項	說明
開啟	開啟進階設定功能。
使用者名稱	ISP提供之使用者名稱。
密碼	ISP提供之密碼。
IP位址	ISP提供之固定IP位址(若客戶端使用固定IP上網時才需輸入)。

PS：目前只支援 Huawei 之3G網卡

1-6.2 HTTP設定



選項	說明
開啟HTTP伺服器	HTTP功能是否開啟。此功能開啟，遠端使用者可連線登入DVR。
埠	預設為80。上限值為65000。
自動分配	平均分配每個頻道可以獲得的最多錄影張數
No.	頻道編號。將勾勾取消，可停止此頻道的遠端監看功能。
畫質	設定錄影畫質。有基本以下 / 基本 / 一般 / 高 / 極高。 畫質設定愈高所需要之網路頻寬也愈高。
張數	設定錄影張數。

1-6.3 DDNS設定



選項	說明
開啟DDNS	開啟 / 關閉 DDNS功能。
DDNS伺服器	共有ez-dns *、I-DVR.NET *、DYNDNS.ORG、NO-IP.ORG、3322.ORG五種服務。
主機名稱	輸入完整的主機名稱網址(包含使用者名稱+伺服器) 假設使用者名稱為h264，伺服器選擇 i-dvr，則須輸入h264.i-dvr.net。
使用者名稱	輸入DDNS Server內的使用者名稱。
密碼	輸入DDNS Server內的使用者密碼。

*有關I-DVR.NET及ez-dns.com詳細操作說明可參考附錄

1-6.4 MAIL設定

當事件發生時（訊號遺失、位移事件），自動寄送出電子郵件。



選項	說明
開啟E-mail通知	開啟 / 關閉 電子郵件功能。
SMTP伺服器	寄件者電子郵件的伺服器名稱。
使用者名稱	登入電子郵件伺服器的使用者名稱。
密碼	登入電子郵件伺服器的密碼。
寄件者郵件位址	寄發電子郵件的電子信箱帳號。
收信者郵件位址	接受電子郵件的電子信箱，事件訊息將寄送至此信箱。 可設定 10 組位址。
觸發事件	選擇觸發事件（訊號遺失、位移）時，寄發信件。

1-7 PTZ和485設定

您可以控制PTZ攝影機的攝影位置與方向。

PTZ攝影機的485信號線須先連接至DVR的485埠才能控制PTZ攝影機。



選項	說明
開啟PTZ	PTZ功能開關。
通訊協定	設定PTZ攝影機的通訊協定。 支援的協定包括：PELCO-P、PELCO-D、KND、LI-LIN、LG、SAMSUNG、AVTECH。
旋轉台編號	選擇欲控制PTZ攝影機的ID。有效的數值範圍為1-64。
通訊速率	選擇PTZ攝影機傳輸速率，有2400、4800、9600、19200。
RS-485編號	選擇RS-485編號，有效的數值範圍為1-64。
RS-485通訊速率	選擇RS-485的通訊速率。有2400、4800、9600、19200。
鍵盤	選擇PTZ鍵盤。

1-8 系統設定



選項	說明		
DVR名稱	應用軟體遠端登入DVR的顯示名稱。		
語言	OSD顯示的語言。		
遙控器編號	預設ID為0，DVR受標準遙控器控制。(16CH機種預設ID為1)		
自動鎖	DVR閒置約1分鐘後，會自動跳回即時監控模式。 自動鎖的選擇，會有不同的反應，如下表所示。 分為關閉、按鍵不鎖、按鍵鎖三種選項。		
		功能	
	選項	自動登出(註1)	按鍵自動上鎖(註2)
	關閉	NO	NO
按鍵不鎖(註3)	YES	NO	
按鍵鎖	YES	YES	
自動重開機	可設定DVR自動重開機之時間。		
顯示設定	進入顯示設定。		
時間日期設定	進入日期時間設定。		
裝置設定	進入蜂鳴器設定。		
焦點設定	進入焦點設定。		

自動鎖共有三個選項可選擇：關閉、按鍵不鎖、按鍵鎖。

「YES」代表會執行此功能，「NO」代表不會執行此功能。

註1：當自動登出時，只能進行一般基本操作，如畫面凍結、子母畫面、畫面放大、自動跳台、視窗分割切換...等功能。若要進入設定選單、搜尋選單、備份選單、狀態查詢、錄放...等操作，需要先選擇身份與輸入密碼。

註2：當按鍵自動上鎖時，若沒有輸入密碼，遙控器或滑鼠皆無法做任何的操作。

註3：當設定為按鍵不鎖模式時，若一分鐘內沒有操作DVR，會切換為自動登出的狀態。

1-8.1 顯示設定



選項	說明
自動跳台時間	跳台時畫面所停留的秒數時間。
顯示OSD	OSD的顯示功能總開關。
顯示狀態	開啟 / 關閉 DVR圖示與 icon 顯示功能。
顯示時間	開啟 / 關閉 日期與時間的顯示功能。
顯示頻道名稱	開啟 / 關閉 頻道名稱的顯示功能。
分隔線顏色	即時監控模式與回放模式下，頻道分隔線的顏色。

1-8.2 日期/時間設定



選項	說明
時間格式	選擇12小時制或24小時制。
日期格式	選擇日期顯示格式。
時間日期位置	選擇日期時間顯示的位置。
變更日期與時間	進入變更日期與時間設定。
時區設定	進入時區設定。
網際網路時間設定	進入網際網路時間設定。

1-8.2.1 變更日期與時間設定

設定DVR的日期與時間，修改完畢按確定即生效。



1-8.2.2 時區設定

設定GMT與日光節約時間。



選項	說明
選擇時區	調整格林威治標準時間(GMT)時間。由GMT- 13 ~ GMT+ 13。
日光節約時間	開啟 / 關閉 日光節約時間。

1-8.2.3 網際網路時間設定

設定DVR時間與網路標準時間同步。



選項	說明
自動同步	DVR時間是否與網路標準時間同步。 此選項若勾選，DVR開機時會自動校時。開機後每24小時也會自動校對時間。
立即更新	DVR日期與時間立刻校正為網路標準時間。

1-8.3 裝置設定



選項	說明
滑鼠速度	滑鼠游標移動速度，愈往右邊愈快。(僅限本機操作時有效)
蜂鳴器設定	進入蜂鳴器及繼電器設定畫面。

1-8.3.1 蜂鳴器及繼電器設定

設定按鍵音及蜂鳴器警報事項。



選項	說明
按鍵音	開啟 / 關閉 按鍵音。
蜂鳴器	感應器、位移偵測、影像遺失觸發時，是否發出蜂鳴器警報聲。
繼電器	感應器、位移偵測、影像遺失觸發時，繼電器是否導通。

1-8.4 焦點設定



DVR的Main Monitor輸出信號，可做為主螢幕輸出或切換為焦點模式輸出。

選項	說明
跳台功能	關閉時畫面同VGA主螢幕輸出，開啟後則為焦點模式輸出。
自動跳台時間（秒）	焦點模式下，畫面所停留的秒數時間。
略過訊號遺失頻道	跳換頻道時，是否略過沒有訊號輸入的頻道。

1-9 系統工具



選項	說明
硬碟初始化	進入「硬碟初始化」選單。進入選單後，將出現所有的硬碟資訊（型號、容量）。勾選硬碟後按下「開始」，DVR開始清除硬碟資料。狀態列出現「成功」，硬碟初始化結束！
USB初始化	進入「USB初始化」選單。進入選單後，按下「是」確定清除USB所有資料，直到出現「初始化USB裝置成功」。
系統還原	進入「系統還原」選單。將系統設定值還原為初始值。
重設系統事件	進入「重設系統事件」選單。清除DVR所有的事件紀錄。
備份設定值至USB	進入「備份設定值至USB」選單。 將DVR設定值存入USB裝置。USB將產生「sdvr_conf.dat」檔案。
從USB載入設定值	進入「從USB載入設定值」選單。 將USB裝置中的設定值，載入至DVR。
系統更新	進入「系統更新」選單。透過USB裝置更新DVR韌體。 更新前，請先備份DVR設定值。 更新結束後將重新啟動DVR。

注意！更新時，請勿切斷電源及拔除USB裝置！以免DVR造成無法回復的損壞。

1-10 狀態



選項	說明	
版本	DVR目前的韌體版本。	
I P 位址	DVR的網路IP位址，若未連線將顯示「網路未連線」。	
實體位址	DVR的Mac Address。	
硬碟資訊	編號	硬碟編號。
	容量	硬碟容量大小。
	使用率	硬碟已使用的百分比。
	狀態	顯示此硬碟現在的狀態。 「使用中」：硬碟正在使用錄影功能； 「良好」／「不良」：硬碟為已知／未知的格式。 若為未知格式，必須先將硬碟做初始化才能使用。
	格式化時間	顯示此硬碟最後初始化的日期。

第2章 備份與搜尋

2-1 備份設定

DVR硬碟中的影像資料可以備份出來。進入備份選單前，請先將USB裝置插入DVR的USB埠上。備份出的檔案格式為IRF檔，可用「Ifileplay」或「CMS」讀取影像檔案。

***：使用USB隨身碟備份時，系統會自動將「Ifileplay」播放程式一起備份至USB中。**



選項	說明
開始	備份檔案的開始時間。預設時間為最早的錄影資料。
結束	備份檔案的結束時間。預設時間為最後的錄影資料。
裝置	選擇備份出的檔案存至USB裝置或PC。
可用空間	備份裝置的可用空間(若備份至PC則無此選項)。
更新	重新計算備份裝置的可用空間(若備份至PC則無此選項)。
需要空間	顯示計算出的檔案大小。
計算	計算選定時間內的檔案大小。
開始	開始執行備份動作。 開始備份前，必須先計算出檔案的大小。

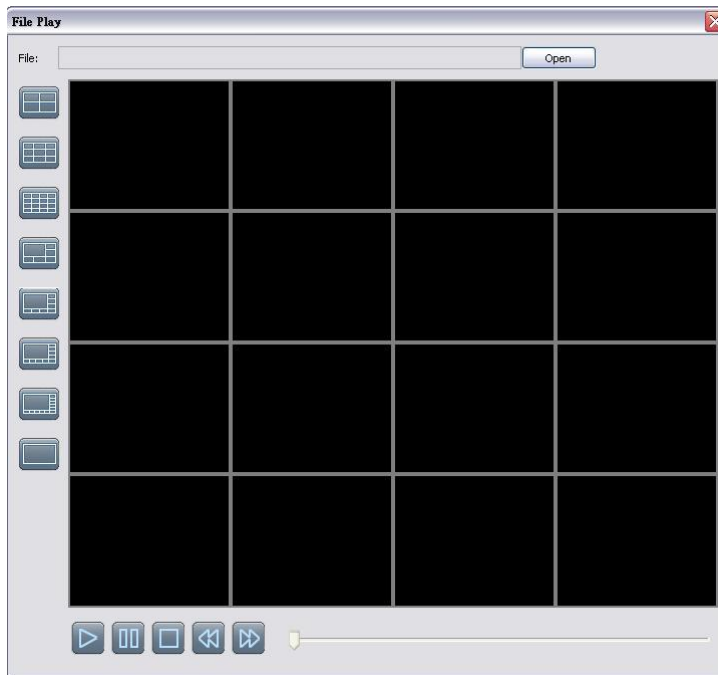
注意！ 備份中，請勿將備份裝置卸除或將DVR斷電。

iFileplay使用方式說明

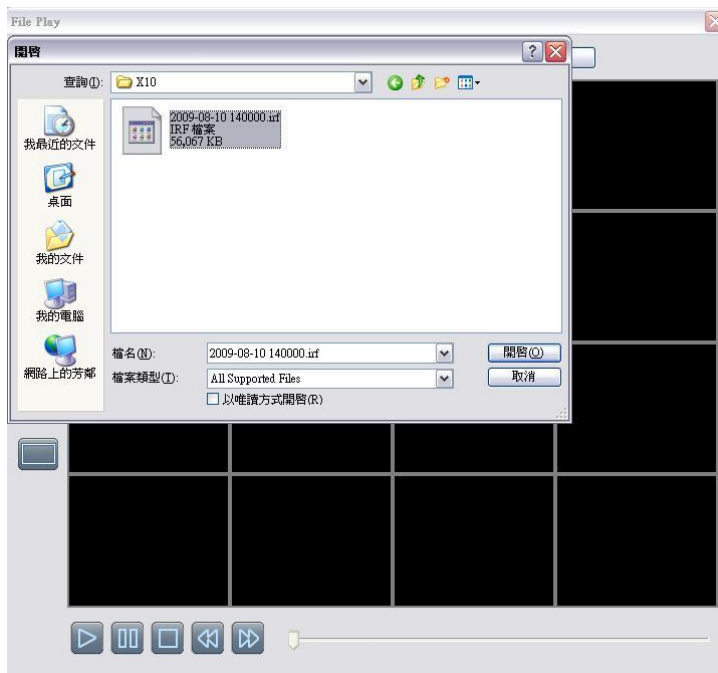
步驟 1：將「iFileplay」這套安裝軟體複製到您的電腦上。可使用電腦連上本公司的網站下載，或將本公司隨DVR出貨的光碟片放至電腦光碟機裝置中讀取。

PS:使用USB備份時，會自動將此播放程式複製到USB隨身碟中。

步驟 2：執行目錄中的「ifileplaypack.exe」。



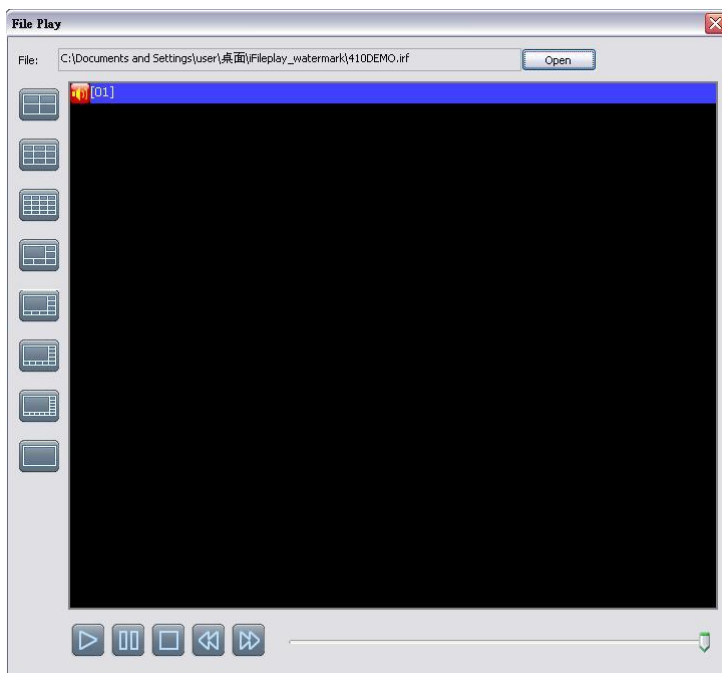
步驟 3：點選「open」，開啟從本公司DVR備份下來的錄影檔。



步驟 4：開啟後軟體會自動播放。



步驟 5：若開啟後無畫面則表示非本公司DVR備份之檔案。



2-2 搜尋設定



選項	說明
事件搜尋	進入事件搜尋選單。
時間搜尋	進入時間搜尋選單。

2-2.1 事件搜尋

DVR將自動記錄事件。事件清單將會顯示事件發生的時間、事件類別、及發生事件的頻道等資訊。如果事件有錄影資料，日期左側會有一個黃色的錄影符號：「▶」。將游標移到此行，按下「ENTER」，或利用滑鼠左鍵點擊，DVR開始回放此筆錄影記錄。



PS:未安裝硬碟或未啟動錄影時，仍會產生事件紀錄，但點選後無法播放。

選項	說明	
搜尋條件	設定事件搜尋的條件。	
頁	切換事件的頁數	
顯示時間	事件發生的日期和時間。	
事件類別	事件的類別，定義如下：	
	位移	偵測到影像位移
	訊號遺失	偵測到影像遺失
	遠端登入	管理者或使用者透過網路登入DVR系統
	遠端登出	管理者或使用者透過網路登出DVR系統
	開機	DVR重新開機
	硬碟已滿	偵測到硬碟空間已滿，無法再錄影
	硬碟錯誤	偵測到硬碟有錯誤
重新啟動	偵測到DVR有重新啟動	
資訊	顯示事件發生的頻道或登入的使用者。	

2-2.1.1 事件搜尋條件設定

事件筆數高達數千筆，因此，設定「條件」將有助於快速分類事件。進入條件選單中，如果將開始與結果時間勾選，事件清單將只顯示時間範圍內的事件記錄。如果將各事件取消勾選，按下「確定」，此時的事件清單只會出現有勾選的事件記錄。如果將頻道取消勾選，事件清單會自動過濾掉取消勾選的頻道。



2-2.2 時間搜尋

時間搜尋選單中，可以選擇回放特定時間的錄影資料。有紅框的日期代表有錄影資料。系統將依您所選擇的時間回放錄影資料。利用滑鼠點擊「年」、「月」將出現選單供選擇。



點擊「日期」則出現當日的時間軸與時間輸入畫面。您可以變更時間（時／分／秒）後按「確定」或以滑鼠直接點擊時間軸，DVR將回放選定時間的錄影資料。



第3章 網路遠端操控

您可以利用「DVRRemoteDesktop」或IE6.0以上版本，遠端連線管理及操作DVR系統。

PS:作業系統目前支援 Windows XP SP2 以上以及 Windows Vista、Windows 7

3-1 應用軟體連線方式

步驟 1：開啟IE瀏覽器，在網址列輸入DVR之IP位址。實際的網址須依現場DVR設定方式決定。



步驟 2：出現對話視窗。請輸入使用者名稱及密碼。預設的系統管理員名稱為admin，密碼為123456。實際的使用者名稱及密碼須依現場DVR設定方式決定。



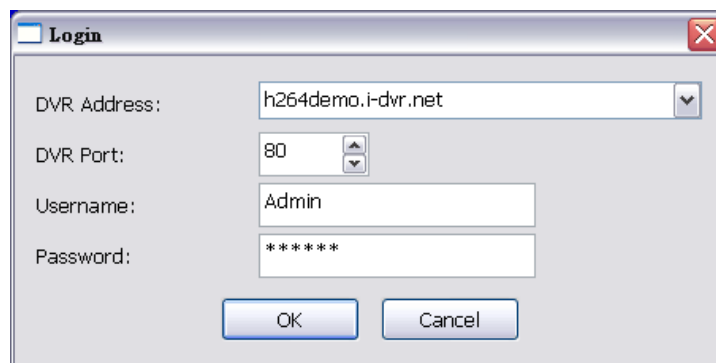
步驟 3：出現下載的視窗，請點擊“Download DVR Remote Desktop”連結



步驟 4：執行或儲存此套軟體。



步驟 5：若直接按執行，將出現輸入資料畫面，請輸入DVR連線IP、埠、帳號、密碼。
DVR連線IP右方下拉式選單可紀錄之前曾經登入過的IP。



步驟 6：出現登入DVR畫面。



註：4路 將顯示四分割畫面、8路 將顯示九分割畫面。

3-2 正連線方式 *註1

步驟 1：開啟IE瀏覽器，在網址列輸入DVR之IP位址。實際的網址須依現場DVR設定方式決定。



步驟 2：出現對話視窗。請輸入使用者名稱及密碼。預設的系統管理員名稱為admin，密碼為123456。實際的使用者名稱及密碼須依現場DVR設定方式決定。



步驟 3：出現下載的視窗，請點擊“Internet Explorer 6,7,8”連結。



註1:首次使用IE連線時會出現安全性問題，請參考附錄III IE監看元件安裝方式說明

步驟 4：出現登入DVR畫面。



註：4路 將顯示四分割畫面、8路 將顯示九分割畫面。

3-3 Jpeg Viewer連線方式(只有監看功能)

步驟 1：開啟IE瀏覽器，在網址列輸入DVR之IP位址。實際的網址須依現場DVR設定方式決定。



步驟 2：出現對話視窗。請輸入使用者名稱及密碼。預設的系統管理員名稱為admin，密碼為123456。實際的使用者名稱及密碼須依現場DVR設定方式決定。



步驟 3：出現下載的視窗，請點擊“**JPEG viewer**”連結。



步驟 4：出現登入DVR畫面。



註：此畫面僅提供即時監看，不具備操作功能。

3-4 應用軟體及IE連線需求說明

表3-4.1 最低系統需求說明

中央處理器(CPU)	Intel Pentium 4或相同等級以上之處理器。
作業系統(OS)	Microsoft Windows 7、Windows Vista、Windows XP SP2(含)以上。
記憶體	剩餘記憶體至少512M以上。
顯示卡	須可支援在DirectX 9.0 (含以上)下正常運作*註1。
防毒軟體(防火牆)	IE及AP連線須開PORT80(依照DVR內設定之HTTP PORT而訂)
其他需求	須安裝DirectX 9.0含以上。

註1:

目前已知可支援DirectX 9.0運作之顯示卡為:

Nvidia :Geforce FX系列.Geforce 6系列.Geforce 7系列.Geforce 8系列.Geforce 9系列. Geforce 200系列等.

或參考 http://en.wikipedia.org/wiki/Comparison_of_Nvidia_graphics_processing_units

ATI: Radeon R300系列.Radeon R400系列.Radeon R500系列.Radeon R600系列.Radeon R700系列.

Radeon HD 3xxx IGP series. Mobility Radeon系列(9500以上). Mobility Radeon X系列.

Mobility Radeon HD系列.FireGL V系列等.

或參考 http://en.wikipedia.org/wiki/Comparison_of_ATI_graphics_processing_units

SiS: SiS 67X系列. SiS 77X系列等.或參考 http://www.sis.com/support/support_compare.htm

Intel: 91X系列.94X系列.96X系列.G3X系列.G4X系列等.或參考 http://en.wikipedia.org/wiki/Intel_GMA